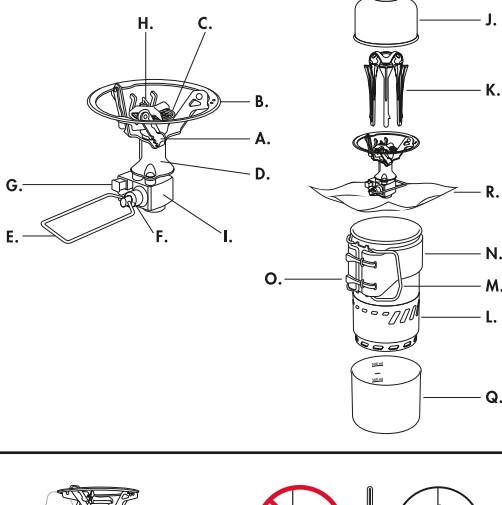


INSTRUCTION MANUAL

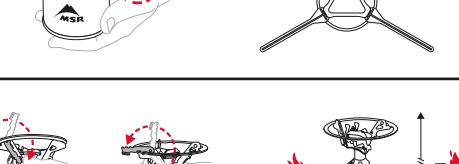


SWITCH™ STOVE SYSTEM INSTRUCTIONS

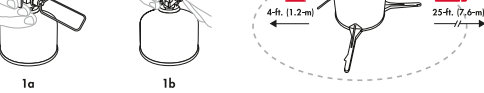
Retain these instructions for future reference.



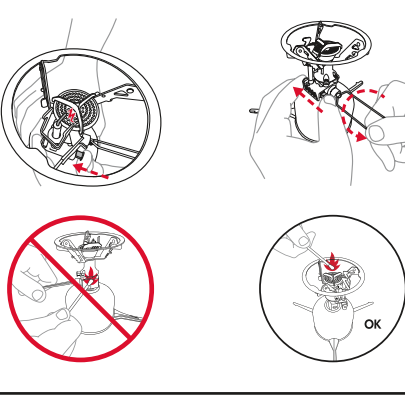
1



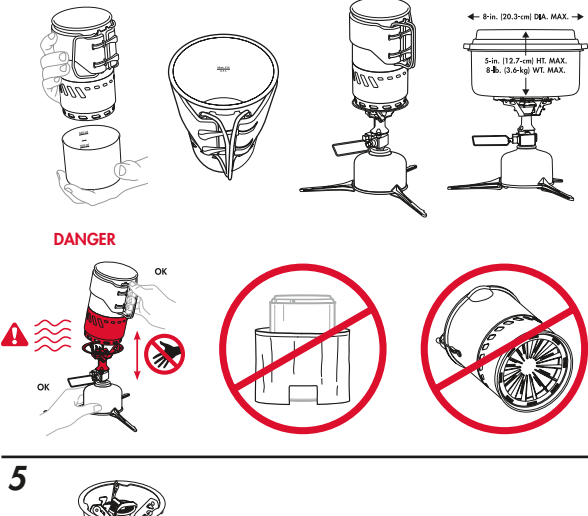
2



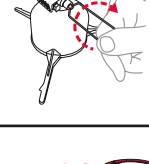
3



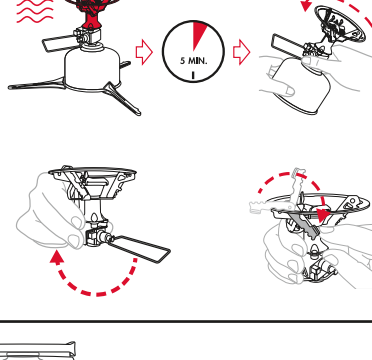
4



5



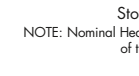
6



7



8



CE 0051 **UK** 0086
CA
Nominal Heat Input Rate:
2.1 kW
161.2 g/h

Stove Orifice Size: 0.31 mm

NOTE: Nominal Heat Input Rate varies depending on test procedures of the particular standards agency.

MSR
MOUNTAIN SAFETY RESEARCH®

Cascade Designs, Inc.
10990 Lear Blvd, Suite 100 Reno, NV 89506 USA
Cascade Designs, Inc., USA - 1-800-531-9531 or 206-505-9500
Cascade Designs, Ltd., Ireland - (+353) 21-4621400
www.msrgear.com | support.cascadedesigns.com

ACHTUNG



NUR ZUR VERWENDUNG IM FREIEN KOHLENMONOXIDGEFAHR

Dieser Kocher kann Kohlenmonoxid erzeugen, das giftig und geruchlos ist. Die Verwendung in einem geschlossenen Raum kann tödliche Folgen haben. Verwenden Sie diesen Kocher auf keinen Fall im Wohnwagen, im Zelt, im Auto, in Gebäuden oder anderen geschlossenen Räumen.

FEUER- ODER EXPLOSIONSGEFAHR

Bei Gasgeruch: 1. Zünden Sie das Gerät nicht an. 2. Vergewissern Sie sich, dass der Kocher ausgeschaltet ist. 3. Löschen Sie in der Nähe befindliche Flammen. 4. Trennen Sie den Brennstoffbehälter vom Kocher. 5. Entfernen Sie sich sofort aus dem Bereich. 6. Warten Sie fünf Minuten, bis sich das Gas verflüchtigt hat. 7. Wenn in dem Bereich um das Gerät und den Brennstoffbehälter kein Gasgeruch mehr wahrzunehmen ist, können Sie den Brennstoffbehälter wieder wie vorgeschrieben anschließen. 8. Bei Gasgeruch befolgen Sie die Schritte 1 bis 6 und lassen Sie das Gerät warten. Die Nichtbeachtung dieser Anleitung oder der Warnhinweise kann zu Feuer oder zur Explosion führen und ernsthafte Sachschäden sowie möglicherweise tödliche Verletzungen zur Folge haben.

ZU IHRER SICHERHEIT

Lagern oder verwenden Sie kein Benzin oder andere entflammare Flüssigkeiten oder Dämpfe in der Nähe von Kochern oder ähnlichen Geräten.

WARNUNG: Wenn das Gerät unsachgemäß angeschlossen, verwendet, eingestellt, verändert, repariert oder gewartet wird, kann dies Verletzungen oder Sachbeschädigungen zur Folge haben. Beachten Sie Hinweise in dieser Gebrauchsanleitung. Falls Sie Hilfe oder weitere Informationen benötigen, wenden Sie sich an Cascade Designs.



KOHLENMONOXID-, FEUER- UND EXPLOSIONSGEFAHR

Das Verwenden von Kocher und Brennstoff birgt ernsthafte Gefahren. Unbeabsichtigt verursachtes Feuer, Explosionen und falsche Verwendung können Sachschäden und schwere Verletzungen bis hin zum Tod verursachen. Sie sind für Ihre eigene Sicherheit und die Sicherheit der Mitreisenden in Ihrer Gruppe verantwortlich. Handeln Sie verantwortungsbewusst und lesen Sie sich diese Anleitung sorgfältig durch. Machen Sie sich mit dem Kocher vertraut, bevor Sie den Gasbehälter anschließen. Bewahren Sie diese Anleitung auf, um später darin nachschlagen zu können.

Dieser Kocher ist ein leichtes und kompaktes Gerät. Er ist AUSSCHLIESSLICH für das Kochen von Wasser oder Mahlzeiten IM FREIEN vorgesehen. Verwenden Sie ihn niemals für einen anderen Zweck. Die Verwendung des Kochers in einem geschlossenen Raum oder zu einem anderen Zweck als der Erhitzung von Wasser oder Mahlzeiten kann Feuer, Verletzungen oder schwere Verletzungen bis hin zum Tod zur Folge haben. Das Kochen im Freien ist mit mehr Gefahren verbunden als das Kochen zuhause. Bitte informieren Sie sich bei Ihrem örtlichen Outdoor-Fachgeschäft näher über das Kochen im Freien. Holen Sie sich von Ihrer Unternehmung im Freien notwendigen Rat.

Dieser Kocher verwendet einen sehr leicht entflammaren und explosiven Flüssigbrennstoffbehälter. Er darf nur mit einer MSR-Gaskartusche und gemäß EN 417 zertifizierter Mischung aus 80 % Isobutan und 20 % Propan verwendet werden. Der Versuch, andere Arten von Gasbehältern zu verwenden, kann gefährlich sein. Halten Sie sich an die folgenden Sicherheitshinweise:

- Überprüfen Sie die Dichtungen zwischen dem Kocher und dem Gasbehälter auf festen Sitz und ordnungsgemäßen Zustand bevor Sie den Kocher an die Kartusche anschließen. Verwenden Sie den Kocher nicht, wenn er undichte oder beschädigte Dichtungen aufweist.
- Gasbehälter müssen an einer gut belüfteten Stelle im Freien und im Abstand von Zündquellen wie offenem Feuer, Zündflammen, elektrischem Feuer und im Abstand von anderen Personen geschaltet werden.
- Überzeugen Sie sich davon, dass keine Geräusche oder Gerüche auf austretendes Gas hinweisen. Austretendes Gas stellt eine ernstzunehmende Gefahr dar. Flüssiggas ist unsichtbar und geruchlos. Starke Geruchszusätze können mit der Zeit verfliegen. Undichte Stellen werden nicht immer während des Geruchs erkannt. Verwenden Sie den Kocher nicht, wenn er undicht oder beschädigt ist oder nicht ordnungsgemäß funktioniert.
- Überprüfen Sie, ob Kocher und Brennstoffbehälter sicher und fest verbunden sind. Verwenden Sie den Kocher oder den Gasbehälter nicht, wenn die Verbindung nicht sicher erscheint, wenn Sie austretendes Gas hören oder riechen oder wenn Sie den Gasfluss nicht unterbrechen können. Bringen Sie zum Suchen und Verschließen der Leckage das Gerät an einen ausreichend belüfteten Ort mit sicherem Abstand zu Zündquellen.
- Suchen Sie nach undichten Stellen mithilfe von Seifenlauge. Verwenden Sie keine Flamme, um nach einem Leck zu suchen. Die Verwendung eines undichten Kochers kann Feuer, Verletzungen sowie schwere und sogar tödliche Verletzungen zur Folge haben.
- Verwenden Sie keine Brennstoffkartuschen mit einem Gewicht von über 227 g oder mit einer Höhe von mehr als 10 cm ohne einen MSR LowDown™ Kocheradapter. Zu große Kartuschen können die Instabilität des Kochers erhöhen.
- Verwenden Sie bei Kartuschen mit einem Durchmesser von unter ca. 10 cm den MSR-Kartuschenständer.
- Halten Sie ausreichenden Abstand zwischen Kocher bzw. Brennstoffbehälter und anderen Wärmequellen. Verwenden Sie niemals einen Windschutz. Ein Überhitzen des Brennstoffbehälters kann zu einer Explosion, zum Austreten von Brennstoff sowie zu schweren Verletzungen oder zum Tod führen.
- Beachten Sie sämtliche Warnhinweise zur Verwendung und Lagerung von Brennstoffbehältern. Ob sich noch Brennstoff in der Kartusche befindet, kann durch Zusammenbau und den Versuch, den Kocher zu zünden, überprüft werden.
- Lagern oder verwenden Sie kein Benzin oder andere Flüssigkeiten mit entflammaren Dämpfen in der Nähe von Kochern.
- Zerlegen Sie den Kocher nur gemäß und im Rahmen dieser Gebrauchsanleitung. VERÄNDERN SIE NICHTS AM KOCHER. Durch das nicht vorschriftsgemäße Zerlegen oder Verändern des Kochers verfällt die Garantie. Darüber hinaus entstehen hieraus möglicherweise gefährliche Situationen, die Feuer, Verletzungen, schwere Verletzungen oder sogar den Tod zur Folge haben können. Enthält keine Teile, die vom Endbenutzer gewartet werden können.
- Verwenden Sie den Kocher nicht, wenn Teile fehlen oder beschädigt sind, und verwenden Sie keine Ersatzteile, die nicht speziell für Ihr Kochermodell geeignet sind. Durch die Verwendung des Kochers mit fehlenden oder beschädigten Teilen oder mit Teilen, die nicht speziell für das Kochermodell geeignet sind, entstehen möglicherweise gefährliche Situationen, die Feuer, Verletzungen und schwere Verletzungen zur Folge haben und sogar tödlich sein können.
- Der Kocher sollte bei einer Temperatur unterhalb von -18 °C (0 °F) nicht verwendet werden.

GEFAHR Verwenden Sie den Kocher nicht: (1) wenn Sie diese Gebrauchsanleitung noch nicht gelesen und vollständig verstanden haben; (2) wenn Sie nicht bereit sind, einen brennenden und/oder heißen Kocher ständig zu überwachen; (3) wenn Brennstoff austritt; oder (4) wenn Sie bemerken, dass der Kocher nicht in einwandfreiem Zustand ist oder die Umgebung so beschaffen ist, dass die Verwendung des Kochers mit offener Flamme gefährlich ist. Werden diese Anweisungen nicht befolgt, kann eine Situation entstehen, die zu Feuer, Verletzungen, schweren Verletzungen oder gar zum Tod führt.

SWITCH™ KOCHERSYSTEM ANLEITUNG

KOCHERTEILE:

A. Beine der Topfauflage
B. Ring der Topfauflage und Zentrier-Mechanismus des Systemtopfs
C. Brennerkopf, Flammenverteiler und Wind-Clip

D. Mischerröhr
E. Flammenregler
F. Flammenreglerventil
G. Piezozünder-Knopf
H. Piezoelektrode
I. Druckregler
J. Brennstoffkartusche
K. Kartuschenständer

L. Systemtopf
M. Topfgriffe
N. Kork-Ummantelung
O. Halteriem der Ummantelung
P. Topfdeckel
Q. Tasse
R. PackTowl

1. KOCHER UND KARTUSCHE VERBINDEN

1. Klappen Sie den Flammenregler (E) auf und schließen Sie das Flammenreglerventil (F) durch Drehen im Uhrzeigersinn. 2. Halten Sie den Kocher am Druckregler/Ventilkörper (I) fest und schrauben Sie den Kocher oben an der Brennstoffkartusche handfest auf, sodass eine sichere Verbindung hergestellt wird. VERWENDEN SIE NICHT DEN RING DER TOPFAUFLAGE, UM DEN KOCHER FESTZUDREHEN ODER ABZUSCHRAUBEN, andernfalls könnten die Bauteile, die eine Verbindung mit dem Systemtopf herstellen, beschädigt werden. 3. Den Kartuschenständer (K) auf die Brennstoffkartusche aufsetzen: Hängen Sie zwei Beine an der Unterseite der Brennstoffkartusche ein, bevor Sie das dritte Bein in die richtige Position spannen. Um die Stabilität zu erhöhen, sollten die Beine in möglichst gleichmäßigem Abstand zueinander an der Kartusche angebracht werden. Achten Sie darauf, dass die Standbeine fest am unteren Rand der Brennstoffkartusche anliegen.

GEFAHR Den Kocher auf keinen Fall zu fest auf die Kartusche ziehen. Zu festes Aufschrauben kann zur Beschädigung des Kochers oder der Brennstoffkartusche und damit zum Austreten von Brennstoff führen. Austretender Brennstoff kann Feuer, Verletzungen sowie schwere und sogar tödliche Verletzungen zur Folge haben.

Seien Sie besonders vorsichtig, wenn Sie den Kocher bei Minustemperaturen verwenden. Bei Minustemperaturen kann eine Verhärtung der O-Ringe zum Austreten von Brennstoff führen. Prüfen Sie den Kocher vor und nach dem Entzünden auf Brennstofflecks. Die Verwendung eines undichten Kochers kann Feuer, Verletzungen sowie schwere und sogar tödliche Verletzungen zur Folge haben.

Kinder von Kocher und Brennstoff fernhalten. Cascade Designs, Inc. empfiehlt einen Mindestabstand von drei Metern. Lassen Sie einen entzündeten oder heißen Kocher niemals unbeaufsichtigt. Durch einen unbeaufsichtigten Kocher kann ein Feuer ausbrechen. Darüber hinaus besteht Verbrunnungs-, Verletzungs- sowie Lebensgefahr für Kinder, Tiere und unachtsame Personen.

2. KOCHER AUFSTELLEN

1. Passen Sie die Beine der Topfauflage (A) an die Art des verwendeten Kochgeschirrs an: 1a. Bei Verwendung eines Systemtopfs (L) müssen die Beine der Topfauflage sicher verstaut sein und ggf. nach innen gedreht werden, bis sie hörbar einrasten. Hinweis: Der Ring der Topfauflage ist nur für die Verwendung mit dem Switch-Systemtopf konzipiert. 1b. Wenn Sie anderes Kochgeschirr als den Systemtopf verwenden, klappen Sie die Beine der Topfauflage aus und drehen Sie die einzelnen Beine, bis sie den Ring der Topfauflage (B) berühren. Hinweis: Die Beine der Topfauflage dürfen nur mit Kochgeschirr mit flachem Boden ohne wärmetransduzierende Elemente wie Rippen verwendet werden. 2. Entfernen Sie ggf. entflammare Materialien sowie entflammare Flüssigkeiten und Dämpfe aus dem Kochbereich. 3. Stellen Sie die Kocherbaugruppe auf einer festen, stabilen, ebenen Fläche auf.

GEFAHR Halten Sie einen Mindestabstand von 1,2 Metern zwischen brennbarem Material und dem brennenden Kocher bzw. einem Kocher ein, der gerade angezündet wird. Halten Sie einen Mindestabstand von 7,6 Metern zwischen entflammaren Flüssigkeiten oder Dämpfen und dem brennenden Kocher bzw. einem Kocher ein, der gerade angezündet wird. Dieser Kocher kann in der Nähe befindliche brennbare Materialien sowie entflammare Flüssigkeiten und Dämpfe entzünden, was zu Feuer, Verletzungen und schweren Verletzungen bis hin zum Tod führen kann.

Zünden Sie den Kocher niemals bei geöffnetem Flammenregler an. Ist der Flammenregler geöffnet, schließen Sie ihn und lüften Sie den Bereich, bevor Sie den Kocher entzünden. In einem nicht gelüfteten Bereich besteht Explosions- und dadurch Feuer-, Verbrunnungs-, Verletzungs- und Lebensgefahr.

3. KOCHER ANZÜNDEN

MIT PIEZOZÜNDER:

1. Vergewissern Sie sich, dass die Piezoelektrode (H) funktioniert: Den Piezozünder-Knopf (C) mehrmals drücken und auf einen Lichtbogen zwischen Piezoelektrode und dem Flammenverteiler des Brennerkopfs (C) achten. Wenn kein elektrischer Lichtbogen entsteht oder die Piezoflamme auf eine andere Oberfläche als den Flammenverteiler des Brennerkopfs überspringt, zünden Sie den Kocher mit einem Streichholz an (siehe Anweisungen unten). Wenden Sie sich, wenn möglich, an die Reparaturabteilung von MSR, um das Problem zu beheben. 2. Öffnen Sie das Flammenreglerventil (E) um etwa eineinhalb Drehungen entgegen dem Uhrzeigersinn, um Brennstoff freizugeben. 3. Drücken Sie den Piezozünder-Knopf (C), um den Kocher anzuzünden. Der Knopf muss ggf. mehrmals gedrückt werden. 4. Sobald der Kocher angezündet ist, regulieren Sie die Flamme mithilfe des Flammenreglerventils (E). Die beste Einstellung erzeugt eine blaue Flamme. Entzündet sich die Mischung aus Brennstoff und Luft nach fünf Sekunden noch nicht, schließen Sie den Flammenregler und warten Sie 15 Sekunden, bevor Sie die Schritte oben wiederholen.

MIT EINEM STREICHHOLZ:

1. Halten Sie ein brennendes Streichholz über den Rand des Brennerkopfs (C). Versuchen Sie NICHT, den Zünder über das Mischerröhr (D) anzuzünden. 2. Öffnen Sie das Flammenreglerventil (E) um etwa eineinhalb Drehungen entgegen dem Uhrzeigersinn, um Brennstoff freizugeben und zu entzünden. 3. Regulieren Sie die Flamme mithilfe des Flammenreglerventils (E). Die beste Einstellung erzeugt eine blaue Flamme. Entzündet sich die Mischung aus Brennstoff und Luft nach fünf Sekunden noch nicht, schließen Sie den Flammenregler und warten Sie 15 Sekunden, bevor Sie die Schritte oben wiederholen.

GEFAHR Halten Sie Ihren Kopf bzw. Körper während des Entzündens bzw. Kochvorgangs niemals über den Kocher. Aufgrund der offenen Flamme des Kochers besteht Feuer-, Verbrunnungs-, Verletzungs- und sogar Lebensgefahr, wenn Sie Ihren Kopf oder Körper über den Kocher halten.

4. KOCHER ZUM KOCHEN VERWENDEN

VERWENDUNG MIT DEM SYSTEMTOPF:

1. Entfernen Sie die Tasse (Q) vom Systemtopf (L). Wenn die Tasse vor der Verwendung des Kochers nicht entfernt wird, schmilzt die Tasse und verschmilzt wahrscheinlich mit dem Topf. 2. Schwenken Sie die Topfgriffe (M) nach außen. 3. Geben Sie Nahrungsmittel oder Flüssigkeit in den Systemtopf (L). Halten Sie die maximale Füllhöhe ein (siehe Markierung im Topf). Befestigen Sie, falls gewünscht, den Topfdeckel (P) am Systemtopf. 4. Setzen Sie den Systemtopf (L) auf den Kocher, indem Sie ihn auf den Ring der Topfauflage und den Zentriermechanismus (B) ausrichten. Vergewissern Sie sich, dass der Systemtopf zentriert und bündig mit dem Ring ist. 5. Regulieren Sie die Hitze durch Drehen des Flammenreglers (E).

VERWENDUNG MIT ANDEREM GESCHIRR:

1. Geben Sie Essen oder Flüssigkeit in das Kochgeschirr. Das Kochgeschirr darf einen Durchmesser von 20,3 cm nicht überschreiten, nicht höher als 12,7 cm sein und höchstens 3,6 kg wiegen. Halten Sie die maximale Füllhöhe ein (in der Regel ist im Inneren des Kochgeschirrs eine Markierung angebracht). 2. Stellen Sie das Kochgeschirr auf den Kocher und zentrieren Sie es auf den Beinen der Topfauflage. 3. Regulieren Sie die Hitze durch Drehen des Flammenreglers (E).

WAS TUN, WENN DER TOPFINHALT ÜBERKOCHT UND DIE FLAMME ERLISCHT:

Ein Überkochen kann bei allen Kochern mit offener Flamme passieren. Meist liegt dies daran, dass der Topf überfüllt ist und überkocht, wodurch die Flamme erlischt. Dies ist kein Grund zur Sorge. Gehen Sie in diesem Fall wie folgt vor: 1. Versuchen Sie nicht, den Kocher wieder anzuzünden, wenn der Brennerkopf durch Flüssigkeit oder Nahrungsmittel verstopft ist. Dies könnte dazu führen, dass sich das Brennstoff-Luft-Gemisch im Mischerröhr entzündet und einen gefährlichen Zwischenfall verursacht. 2. Drehen Sie den Flammenregler (E) im Uhrzeigersinn, bis das Ventil ganz geschlossen ist. 3. Nehmen Sie das Kochgeschirr von der Topfauflage und lassen Sie den Kocher mindestens fünf Minuten abkühlen. 4. Drehen Sie den Kocher um, damit ggf. Flüssigkeit aus dem Brennerkopf ausfließen kann. Säubern Sie den Brennerkopf von Nahrungsmitteln. 5. Wiederholen Sie die Schritte im 3. Abschnitt (oben), um den Kocher anzuzünden.

GEFAHR Bewegen Sie niemals einen brennenden oder heißen Kocher. Löschen Sie stets die Flamme des Kochers und lassen Sie ihn mindestens fünf Minuten abkühlen, bevor Sie ihn bewegen. Das Bewegen eines brennenden oder heißen Kochers kann Feuer, Verbrunnungen und schwere Verletzungen bis hin zum Tod verursachen. Verwenden Sie Ihr Kochgeschirr mit einem Durchmesser von höchstens 20,3 cm. Stellen Sie niemals mehrere Kocher gemeinsam auf und betreiben Sie niemals mehrere Kocher gleichzeitig. Stellen Sie niemals leere oder trockene Töpfe auf den brennenden Kocher. Verwenden Sie niemals Reflektoren oder Flammenverteiler. Wird einer der hier genannten Punkte bei der Verwendung des Kochersystems nicht berücksichtigt, kann dies eine Explosion der Brennstoffkartusche, Feuer, Verbrunnungen sowie schwere und sogar tödliche Verletzungen zur Folge haben.

Verwenden Sie nur korrekt dimensioniertes Kochgeschirr und kein Kochgeschirr, das für den Kocher (Besonders für die Topfhalter) nicht geeignet ist (wie Kochgeschirr mit konkavem Boden, bestimmtes emailliertes Kochgeschirr usw.). Die Verwendung von nicht korrekt dimensioniertem oder ungeeignetem Kochgeschirr kann die Instabilität des Kochgeschirrs und/oder des Kochers zur Folge haben. Heißes Kochgeschirr oder dessen Inhalt kann bei Verschütten zu Feuer, Verbrunnungen sowie zu schweren und sogar tödlichen Verletzungen führen.

Verwenden Sie mit diesem Kocher kein Kochgeschirr mit Wärmetauscher (Kochgeschirr mit Rippen oder gewelltem Metall, das am Boden des Kochgeschirrs befestigt ist). Der Switch-Systemkocher ist speziell für den Betrieb in Verbindung mit dem Switch-Systemtopf und Kochgeschirr mit flachem Boden ausgelegt. Die Verwendung dieses Kochers mit Kochgeschirr, das über eine Wärmetauscherfunktion verfügt, kann zu Kohlenmonoxidvergiftungen oder sogar zum Tod führen.

Verwenden Sie den Systemtopf nicht mit anderen Kochern, er ist speziell für den Betrieb mit dem Switch-Kocher konzipiert. Die Verwendung dieses Topfs mit anderen Kochern kann zu Kohlenmonoxidvergiftungen oder sogar zum Tod führen.

5. AUSSCHALTEN, VERWENDUNG DES TOPFS ZUM ESSEN ODER TRINKEN

1. Drehen Sie nach dem Kochvorgang den Flammenregler (E) im Uhrzeigersinn, bis das Ventil ganz geschlossen ist. 2. Nehmen Sie das Kochgeschirr nach dem Ausschalten des Kochers vom Kocher und warten Sie so lange, bis der Topf und sein Inhalt ausreichend abgekühlt sind.

GEFAHR Wenn Sie einen noch brennenden Kocher kippen, können Flammen austreten. Dadurch besteht Feuer-, Verbrunnungs-, Verletzungs- und sogar Lebensgefahr. Deshalb muss die Flamme des Kochers immer erloschen sein, bevor das Kochgeschirr vom Kocher genommen wird.

6. KARTUSCHE ENTFERNEN UND BEINE DER TOPFAUFLAGE VERSTAUKEN

1. Warten Sie nach dem Erlöschen der Flamme mindestens fünf Minuten, bis der Kocher abgekühlt ist. 2. Entfernen Sie den Kocher von allen möglichen Zündquellen und nehmen Sie den Kartuschenständer (K) ab. Schrauben Sie die Brennstoffkartusche (J) ab, während Sie den Druckregler/Ventilkörper festhalten (I). Beim Abschrauben des Kochers kann eine geringe Menge an Gas austreten. 3. Klappen Sie den Flammenregler (E) ein und drehen Sie die Beine der Topfauflage (A) in ihre verstaute, verriegelte Position (falls erforderlich). HINWEIS: Wenn die Kartusche vollständig leer ist, entsorgen Sie sie entsprechend den lokal geltenden Bestimmungen.

GEFAHR Vor dem Lagern muss die Verbindung zwischen Kocher und Brennstoffkartusche getrennt werden. Wird die Kartusche noch vom Lager nicht vom Kocher getrennt, tritt möglicherweise Brennstoff aus, was Feuer, Verbrunnungen sowie schwere und sogar tödliche Verletzungen zur Folge haben kann. Lagern Sie Brennstoffkartuschen stets an einem gut belüfteten Ort und in ausreichendem Abstand zu Wärme- oder Zündquellen wie Warmwasserbereiter, Kochern, Zündflammen, Brennern oder Bereichen mit einer Temperatur von über 49 °C. Die Lagerung von Brennstoffkartuschen in der Nähe einer Wärme- oder Zündquelle oder bei einer Temperatur von über 49 °C kann eine Explosion der Kartusche und damit Feuer, Verbrunnungen sowie schwere und sogar tödliche Verletzungen zur Folge haben.

7. SYSTEM VERSTAUKEN

1. Legen Sie ein PackTowl (R) in den Systemtopf (L) und stellen Sie den Kocher auf das PackTowl. 2. Legen Sie den Kartuschenständer (K) zwischen die Beine bzw. den Ring der Topfauflage (B). 3. Bei Verwendung einer 110 g-Brennstoffkartusche legen Sie die Kartusche auf den Kocher und den Kartuschenständer (K). 4. Befestigen Sie den Topfdeckel (P) am Systemtopf. 5. Schieben Sie die Tasse (Q) auf die Unterseite des Topfs. HINWEIS: Kocherbaugruppe und PackTowl müssen vor einer längeren Lagerung trocken sein. Bei feuchter Lagerung kann Korrosion auftreten.

8. REINIGUNG UND WARTUNG

1. Abnehmen der Kork-Ummantelung und Reinigen des Systemtopfs: Lösen Sie bei geöffneten Topfgriffen (M) vorsichtig die Halteriem der Ummantelung (O) von den Halteclips und nehmen Sie dann die Kork-Ummantelung (N) vom Systemtopf (L) ab. Die Kork-Ummantelung nicht falten. 2. Reinigen Sie den Systemtopf mit milder Seife und Wasser. 3. Sobald der Systemtopf trocken ist, befestigen Sie die Kork-Ummantelung wieder: Legen Sie den Kork um den Topf und befestigen Sie ihn, indem Sie die Halteriem vorsichtig in die Halteclips einhängen.

Die Wartung des Kochers darf ausschließlich durch von Cascade Designs, Inc. autorisierte Personen erfolgen. Bei Fragen zu dieser Gebrauchsanleitung, zum Kocher, zu Ersatzteilen oder zu Reparaturen wenden Sie sich bitte an Cascade Designs.

Hinweise zur beschränkten Garantie auf msrgear.com/warranty